

# 見積参考資料

工事名 R6阿土 阿南小松島線 阿南・加茂 道路改良工事（担い手確保型）

◇経費情報◇

工種区分	道路改良工事
単価地区	阿南1
単価使用年月	令和6年11月
施工地域・工事場所	一般交通影響有り（2）-2
前金支出割合	補正を行わない
契約保証	金銭的保証
現場環境改善費	計上しない
担い手確保モデル工事に係る経費補正	通期の週休2日

## 注意

「見積参考資料」は入札参加者の迅速で適正な工事費の見積りのための一資料であり、請負契約を拘束するものではない。

本工事は、「担い手確保モデル工事（発注者指定型）」であり、通期の週休2日の経費補正（担い手確保モデル工事実施要領参照）を計上している。

# 設計内訳書 (本01)

工事名	R 6 阿土 阿南小松島線 阿南・加茂 道路改良工事 (担い手確保型)				事業区分 工事区分	道路新設・改築 道路改良	
工事区分・工種・種別・細別	規格	単位	数量	単価	金額	数量・金額増減	摘要
道路改良		式	1				
道路土工		式	1				
掘削工		式	1				
掘削	土質:土砂, 施工方法:片切掘削	m3	50				単 1号
掘削	土質:軟岩, 施工方法:片切掘削	m3	120				単 2号
法面整形工		式	1				
法面整形(切土部)	現場制約:無し, 土質:粘質土、砂及び砂質土、粘性土	m2	40				単 3号
残土処理工		式	1				
土砂等運搬	土質:土砂(岩塊・玉石混り土含む)	m3	180				単 4号
残土等処分 土砂		m3	50				単 5号
残土等処分 軟岩		m3	130				単 6号
法面工		式	1				
鉄筋挿入工		式	1				

# 設計内訳書 (本01)

工事名	R 6 阿土 阿南小松島線 阿南・加茂 道路改良工事 (担い手確保型)				事業区分 工事区分	道路新設・改築 道路改良	
工事区分・工種・種別・細別	規格	単位	数量	単価	金額	数量・金額増減	摘要
鉄筋挿入	鉄筋規格:SD345 D22 L=3.50m, 削孔長:26m, 現場条件:II 削孔に要する重機の搬入困難, 施工規模:100m未満	m	26				単 7号
足場(鉄筋挿入)		空m3	50				単 8号
VU管 箱抜き用	内径Φ100	m	5				単 9号
擁壁工		式	1				
作業土工		式	1				
床掘り(掘削)	土質:軟岩	m3	8				単 10号
床掘り	土質:土砂	m3	5				単 11号
埋戻し	土質:土砂	m3	8				単 12号
基面整正		m2	10				単 13号
場所打擁壁工 1号張コンクリート		式	1				
コンクリート	擁壁の種類:重力式・もたれ式擁壁, 擁壁の平均高さ:5m, コンクリート規格:18-8-40(高炉), 養生費:一般養生, コンクリート夜間割増:無し	m3	105				単 14号
型枠	型枠の種類:一般型枠	m2	170				単 15号
足場	安全ネット:無し	掛m2	180				単 16号

# 設計内訳書 (本01)

工事名	R 6 阿土 阿南小松島線 阿南・加茂 道路改良工事 (担い手確保型)				事業区分 工事区分	道路新設・改築 道路改良	
工事区分・工種・種別・細別	規格	単位	数量	単価	金額	数量・金額増減	摘要
目地板	目地板の種類:瀝青繊維質目地板t=10	m2	11				単 17号
水抜パイプ	管径・管種類:VP管 Φ65 ,フィルター:有り	m	31				単 18号
埋戻しコンクリート		m3	1				単 19号
場所打擁壁工 2号張コンクリート		式	1				
基礎材	基礎材規格:再生クッション40~0, 敷厚:0.2m	m2	3				単 20号
コンクリート	擁壁の種類:重力式・もたれ式擁壁, 擁壁の平均高さ:5m, コンクリート規格:18-8-40 (高炉), 養生費:一般養生, コンクリート夜間割増:無し	m3	45				単 21号
型枠	型枠の種類:一般型枠	m2	94				単 22号
足場	安全ネット:無し	掛m2	80				単 23号
目地板	目地板の種類:瀝青繊維質目地板t=10	m2	5				単 24号
水抜パイプ	管径・管種類:VP Φ65, フィルター:有り	m	11				単 25号
間詰めコンクリート		m3	1				単 26号
埋戻しコンクリート		m3	0.3				単 27号
平張コンクリート		式	1				

# 設計内訳書 (本01)

工事名	R 6 阿土 阿南小松島線 阿南・加茂 道路改良工事 (担い手確保型)				事業区分 工事区分	道路新設・改築 道路改良	
工事区分・工種・種別・細別	規格	単位	数量	単価	金額	数量・金額増減	摘要
平張コンクリート		m	49				単 28号
排水構造物工		式	1				
側溝工		式	1				
プレキャストL型側溝		m	85				単 29号
落石雪害防止工		式	1				
落石防護柵工		式	1				
ローフ・金網	柵高:2.5m, 規格・仕様:間隔保持材付, 厚ムキ:無し	m	51				単 30号
ローフ・金網 除石開口部	柵高:2.5m, 規格・仕様:間隔保持材付, 厚ムキ:無し	m	3				単 31号 暫定単価
支柱 中間支柱	支柱形式:H200×100×5.5×8, 施工区分:中間支柱, 規格・仕様:柵高2.50m ムキ	本	13				単 32号
支柱 端末支柱	支柱形式:H200×200×8×12, 施工区分:端末支柱, 規格・仕様:柵高2.50m ムキ	本	1				単 33号
支柱 中間端末支柱	支柱形式:H200×200×8×12, 施工区分:中間支柱( 特殊品), 規格・仕様:柵高2.50m ムキ	本	1				単 34号 暫定単価
構造物撤去工		式	1				
構造物取壊し工		式	1				

# 設計内訳書（本01）

工事名	R 6 阿土 阿南小松島線 阿南・加茂 道路改良工事（担い手確保型）	事業区分 工事区分	道路新設・改築 道路改良				
工事区分・工種・種別・細別	規格	単位	数量	単価	金額	数量・金額増減	摘要
コンクリート取壊し運搬処理	構造物区分:無筋構造物	m3	4				単 35号
仮設工		式	1				
法面吹付工		式	1				
仮設用モルタル吹付	セメント種類:高炉B(袋物), 施工規模:100m2未満, 法面清掃を必要としない場合の補正:無し	m2	41				単 36号
交通管理工		式	1				
交通誘導警備員		人日	80				単 37号
直接工事費		式	1				
共通仮設		式	1				
共通仮設費		式	1				
技術管理費		式	1				
土質等試験費		式	1				内 1号
共通仮設費（率計上）		式	1				
純工事費		式	1				

# 設計内訳書 (本01)

工事名	R 6 阿土 阿南小松島線 阿南・加茂 道路改良工事 (担い手確保型)				事業区分 工事区分	道路新設・改築 道路改良	
工事区分・工種・種別・細別	規格	単位	数量	単価	金額	数量・金額増減	摘要
現場管理費		式	1				
工事原価		式	1				
一般管理費等		式	1				
工事価格		式	1				
消費税額及び地方消費税額		式	1				
工事費計		式	1				

# 一式当り内訳書

単価使用年月	2024.11
歩掛適用年月	2024.11
労務調整係数	1.000-00000 0.0 0

内 1号	土質等試験費							
名称・規格	条件	単位	数量	単価	金額	数量・金額増減	摘要	
土質等試験費(一式入力)		式	1				単 52号	
合計								



# 1 次単価表

単価使用年月	2024. 11
歩掛適用年月	2024. 11
労務調整係数	1.000-00000 0.0 0

単 1号	掘削	土質:土砂, 施工方法:片切掘削	単位	m3	単位数量	1	単価	
名称・規格		条件	単位	数量	単価	金額	摘要	
掘削		土砂, 片切掘削	m3	1				
合計								
単価							円/m3	

# 1 次単価表

単価使用年月	2024. 11
歩掛適用年月	2024. 11
労務調整係数	1.000-00000 0.0 0

単 2号	掘削	土質:軟岩, 施工方法:片切掘削	単位	m3	単位数量	1	単価	
名称・規格		条件	単位	数量	単価	金額	摘要	
掘削		軟岩, 片切掘削, 無し, 無し	m3	1				
合計								
単価							円/m3	

# 1次単価表

単価使用年月	2024.11
歩掛適用年月	2024.11
労務調整係数	1.000-00000 0.0 0

単 3号	法面整形(切土部)	現場制約:無し,土質:埴質土、砂及び砂質土、粘性土	単位	m2	単位数量	1	単価	
名称・規格		条件	単位	数量	単価	金額	摘要	
法面整形		切土部,無し,埴質土、砂及び砂質土、粘性土,全ての費用	m2	1				
合計								
単価							円/m2	

# 1次単価表

単価使用年月	2024.11
歩掛適用年月	2024.11
労務調整係数	1.000-00000 0.0 0

単 4号	土砂等運搬	土質:土砂(岩塊・玉石混り土含む)	単位	m3	単位数量	1	単価	
名称・規格		条件	単位	数量	単価	金額	摘要	
土砂等運搬		小規模,バックホウ山積0.28m3(平積0.2m3),土砂(岩塊・玉石混り土含む),無し,3.5km以下	m3	1				
合計								
単価							円/m3	

# 1次単価表

単価使用年月	2024. 11
歩掛適用年月	2024. 11
労務調整係数	1.000-00000 0.0 0

単 5号	残土等処分 土砂		単位	m3	単位数量	1	単価	
名称・規格		条件	単位	数量	単価	金額	摘要	
残土等処分			m3	1				
合計								
単価							円/m3	

# 1次単価表

単価使用年月	2024. 11
歩掛適用年月	2024. 11
労務調整係数	1.000-00000 0.0 0

単 6号	残土等処分 軟岩		単位	m3	単位数量	1	単価	
名称・規格		条件	単位	数量	単価	金額	摘要	
残土等処分			m3	1				
合計								
単価							円/m3	

# 1次単価表

単価使用年月	2024.11
歩掛適用年月	2024.11
労務調整係数	1.000-00000 0.0 0

単 7号	鉄筋挿入	鉄筋規格:SD345 D22 L=3.50m, 削孔長:26m, 現場条件:II 削孔に要する重機の搬入困難, 施工規模:100m未満	単位	m	単位数量	26	単価	
名称・規格		条件	単位	数量	単価	金額	摘要	
鉄筋挿入工		II 削孔に要する重機の搬入困難, 2.89m/箇所, 65mm/箇所, 3.5m/箇所, 標準(0.4), 100m未満	m	26			単 38号	
削孔機械の上下移動			回	2			単 39号	
合計								
単価							円/m	

# 1次単価表

単価使用年月	2024.11
歩掛適用年月	2024.11
労務調整係数	1.000-00000 0.0 0

単 8号	足場(鉄筋挿入)		単位	空m3	単位数量	1	単価	
名称・規格		条件	単位	数量	単価	金額	摘要	
鉄筋挿入工の仮設足場工			空m3	1			単 40号	
合計								
単価							円/空m3	

# 1次単価表

単価使用年月	2024.11
歩掛適用年月	2024.11
労務調整係数	1.000-00000 0.0 0

単 9号	VU管 箱抜き用	内径Φ100	単位	m	単位数量	1	単価	
名称・規格		条件	単位	数量	単価	金額	摘要	
	硬質塩化ビニル管(薄肉管) VU-100		m	1				
	合計							
	単価						円/m	

# 1次単価表

単価使用年月	2024.11
歩掛適用年月	2024.11
労務調整係数	1.000-00000 0.0 0

単 10号	床掘り(掘削)	土質:軟岩	単位	m3	単位数量	1	単価	
名称・規格		条件	単位	数量	単価	金額	摘要	
	掘削	軟岩,片切掘削,無し,無し	m3	1				
	合計							
	単価						円/m3	

# 1次単価表

単価使用年月	2024. 11
歩掛適用年月	2024. 11
労務調整係数	1.000-00000 0.0 0

単 11号	床掘り	土質:土砂	単位	m3	単位数量	1	単価	
名称・規格		条件	単位	数量	単価	金額	摘要	
床掘り		土砂, 標準, 無し, 無し	m3	1				
合計								
単価							円/m3	

# 1次単価表

単価使用年月	2024. 11
歩掛適用年月	2024. 11
労務調整係数	1.000-00000 0.0 0

単 12号	埋戻し	土質:土砂	単位	m3	単位数量	1	単価	
名称・規格		条件	単位	数量	単価	金額	摘要	
埋戻し		最大埋戻幅1m未満	m3	1				
合計								
単価							円/m3	

# 1次単価表

単価使用年月	2024.11
歩掛適用年月	2024.11
労務調整係数	1.000-00000 0.0 0

単 13号	基面整正		単位	m2	単位数量	1	単価	
名称・規格		条件		単位	数量	単価	金額	摘要
基面整正				m2	1			
合計								
単価								円/m2

# 1次単価表

単価使用年月	2024.11
歩掛適用年月	2024.11
労務調整係数	1.000-00000 0.0 0

単 14号	コンクリート	擁壁の種類:重力式・もたれ式擁壁, 擁壁の平均高さ:5m,コンクリート規格:18- 8-40(高炉),養生費:一般養生,コンクリ-	単位	m3	単位数量	105	単価	
名称・規格		条件		単位	数量	単価	金額	摘要
コンクリート(場所打擁壁)		18-8-40(高炉),一般養生,延長無し		m3	105			
ペーラインコンクリート(材料費)		重力式・もたれ式擁壁,18-8-40(高炉)		m3	11			
合計								
単価								円/m3

# 1次単価表

単価使用年月	2024.11
歩掛適用年月	2024.11
労務調整係数	1.000-00000 0.0 0

単 15号	型枠	型枠の種類:一般型枠	単位	m2	単位数量	1	単価	
名称・規格		条件	単位	数量	単価	金額	摘要	
型枠		一般型枠, 鉄筋・無筋構造物	m2	1				
合計								
単価							円/m2	

# 1次単価表

単価使用年月	2024.11
歩掛適用年月	2024.11
労務調整係数	1.000-00000 0.0 0

単 16号	足場	安全柵:無し	単位	掛m2	単位数量	1	単価	
名称・規格		条件	単位	数量	単価	金額	摘要	
足場工		単管傾斜足場, 不要, 標準(1.0)	掛m2	1			単 41号	
合計								
単価							円/掛m2	



# 1次単価表

単価使用年月	2024. 11
歩掛適用年月	2024. 11
労務調整係数	1.000-00000 0.0 0

単 17号	目地板	目地板の種類:瀝青繊維質目地板t=10	単位	m2	単位数量	1	単価	
名称・規格		条件	単位	数量	単価	金額	摘要	
目地板		30m2未満, 瀝青繊維質目地板t=10	m2	1				
合計								
単価							円/m2	

# 1次単価表

単価使用年月	2024. 11
歩掛適用年月	2024. 11
労務調整係数	1.000-00000 0.0 0

単 18号	水抜パイプ	管径・管種類:VP管 Φ65 ,フィルター:有り	単位	m	単位数量	31	単価	
名称・規格		条件	単位	数量	単価	金額	摘要	
材料費(m)			m	31			単 42号	
材料費(m2)			m2	5			単 43号	
合計								
単価							円/m	

# 1次単価表

単価使用年月	2024.11
歩掛適用年月	2024.11
労務調整係数	1.000-00000 0.0 0

単 19号	埋戻しコンクリート		単位	m3	単位数量	1	単価	
名称・規格		条件		単位	数量	単価	金額	摘要
コンクリート		無筋・鉄筋構造物,コンクリートポンプ車打設,18-8-40(高炉),10m3以上100m3未満,一般養生,延長無し,全ての費用		m3	1			
合計								
単価								円/m3

# 1次単価表

単価使用年月	2024.11
歩掛適用年月	2024.11
労務調整係数	1.000-00000 0.0 0

単 20号	基礎材	基礎材規格:再生クワッチャラン40~0,敷厚:0.2m	単位	m2	単位数量	1	単価	
名称・規格		条件		単位	数量	単価	金額	摘要
基礎碎石		17.5cmを超え20.0cm以下,再生クワッチャラン 40~0,全ての費用		m2	1			
合計								
単価								円/m2

# 1次単価表

単価使用年月	2024.11
歩掛適用年月	2024.11
労務調整係数	1.000-00000 0.0 0

単 21号	コンクリート	擁壁の種類:重力式・もたれ式擁壁, 擁壁の平均高さ:5m, コンクリート規格:18-8-40(高炉), 養生費:一般養生, コンクリ	単位	m3	単位数量	45	単価	
名称・規格		条件	単位	数量	単価	金額	摘要	
コンクリート(場所打擁壁)		18-8-40(高炉), 一般養生, 延長無し	m3	45				
ペーラインコンクリート(材料費)		重力式・もたれ式擁壁, 18-8-40(高炉)	m3	2				
合計								
単価							円/m3	

# 1次単価表

単価使用年月	2024.11
歩掛適用年月	2024.11
労務調整係数	1.000-00000 0.0 0

単 22号	型枠	型枠の種類:一般型枠	単位	m2	単位数量	1	単価	
名称・規格		条件	単位	数量	単価	金額	摘要	
型枠		一般型枠, 鉄筋・無筋構造物	m2	1				
合計								
単価							円/m2	

# 1次単価表

単価使用年月	2024.11
歩掛適用年月	2024.11
労務調整係数	1.000-00000 0.0 0

単 23号	足場	安全ネット:無し	単位	掛m2	単位数量	1	単価	
名称・規格		条件	単位	数量	単価	金額	摘要	
足場工		単管傾斜足場, 不要, 標準(1.0)	掛m2	1			単 41号	
合計								
単価							円/掛m2	

# 1次単価表

単価使用年月	2024.11
歩掛適用年月	2024.11
労務調整係数	1.000-00000 0.0 0

単 24号	目地板	目地板の種類:瀝青繊維質目地板t=10	単位	m2	単位数量	1	単価	
名称・規格		条件	単位	数量	単価	金額	摘要	
目地板		30m2未満, 瀝青繊維質目地板t=10	m2	1				
合計								
単価							円/m2	

# 1次単価表

単価使用年月	2024.11
歩掛適用年月	2024.11
労務調整係数	1.000-00000 0.0 0

単 25号	水抜パイプ	管径・管種類:VP Φ65,フィルター:有り	単位	m	単位数量	11	単価	
名称・規格		条件	単位	数量	単価	金額	摘要	
材料費(m)			m	11			単 42号	
材料費(m2)			m2	2			単 43号	
合計								
単価							円/m	

# 1次単価表

単価使用年月	2024.11
歩掛適用年月	2024.11
労務調整係数	1.000-00000 0.0 0

単 26号	間詰めコンクリート		単位	m3	単位数量	1	単価	
名称・規格		条件	単位	数量	単価	金額	摘要	
コンクリート		無筋・鉄筋構造物,コンクリートポンプ車打設,18-8-40(高炉),10m3以上100m3未満,一般養生,延長無し,全ての費用	m3	1				
合計								
単価							円/m3	

# 1次単価表

単価使用年月	2024.11
歩掛適用年月	2024.11
労務調整係数	1.000-00000 0.0 0

単 27号	埋戻しコンクリート		単位	m3	単位数量	1	単価	
名称・規格		条件		単位	数量	単価	金額	摘要
コンクリート		無筋・鉄筋構造物, コンクリートポンプ車打設, 18-8-40(高炉), 10m3以上100m3未満, 一般養生, 延長無し, 全ての費用		m3	1			
合計								
単価								円/m3

# 1次単価表

単価使用年月	2024.11
歩掛適用年月	2024.11
労務調整係数	1.000-00000 0.0 0

単 28号	平張コンクリート		単位	m	単位数量	49	単価	
名称・規格		条件		単位	数量	単価	金額	摘要
コンクリート		無筋・鉄筋構造物, コンクリートポンプ車打設, 18-8-40(高炉), 10m3以上100m3未満, 一般養生, 延長無し, 全ての費用		m3	3			
基礎砕石		7.5cmを超え12.5cm以下, 再生クラッシュヤシ 40~0, 全ての費用		m2	0.8			
合計								
単価								円/m

# 1 次単価表

単価使用年月	2024.11
歩掛適用年月	2024.11
労務調整係数	1.000-00000 0.0 0

単 29号	プレキャストL型側溝		単位	m	単位数量	85	単価	
名称・規格		条件	単位	数量	単価	金額	摘要	
	プレキャストL形側溝(製品長 0.6m/個)	据付,無し,C250B コンクリートL形(450×175×600),全ての費用	m	53				
	プレキャストL形側溝(製品長 0.6m/個)	据付,有り,C250B コンクリートL形(450×175×600),全ての費用	m	32				
	コンクリート	無筋・鉄筋構造物,人力打設,18-8-25(高炉),一般養生,無し,全ての費用	m3	3				
	型枠	一般型枠,均しコンクリート	m2	11				
	コンクリート	無筋・鉄筋構造物,人力打設,18-8-40(高炉),一般養生,無し,全ての費用	m3	3				
	合計							
	単価						円/m	

# 1次単価表

単価使用年月	2024.11
歩掛適用年月	2024.11
労務調整係数	1.000-00000 0.0 0

単 30号	ロープ・金網	柵高:2.5m,規格・仕様:間隔保持材付,厚ッギ:無し	単位	m	単位数量	1	単価	
名称・規格		条件	単位	数量	単価	金額	摘要	
落石防護柵(ロープ・金網設置工) [間隔保持材付き]		有,柵高2.50m ロープ 本数8本,15m以上,無,無,無	m	1				単 44号
合計								
単価								円/m



# 1次単価表

単価使用年月	2024.11
歩掛適用年月	2024.11
労務調整係数	1.000-00000 0.0 0

単 31号	ロープ・金網 除石開口部	柵高:2.5m,規格・仕様:間隔保持材付 厚ムキ:無し	単位	m	単位数量	3	単価	
名称・規格		条件	単位	数量	単価	金額	摘要	
	落石防護柵(ロープ・金網設置工) [間隔保持材付き]	有,柵高2.00m ロープ 本数7本,15m以上 無,無,無	m	3				単 45号
	ロープ 7本掛 柵高2.0m 間隔保持材付き		m	3				
	除石開口部材料		箇所	1				暫定単価
	合計							
	単価							円/m

# 1次単価表

単価使用年月	2024.11
歩掛適用年月	2024.11
労務調整係数	1.000-00000 0.0 0

単 32号	支柱 中間支柱	支柱形式:H200×100×5.5×8, 施工 区分:中間支柱, 規格・仕様:柵高2.50 m ムッキ	単位	本	単位数量	1	単価	
名称・規格		条件	単位	数量	単価	金額	摘要	
落石防護柵(支柱設置工)		中間支柱, 柵高2.50m ムッキ, 無, 無, 無, 無	本	1			単 46号	
合計								
単価							円/本	

# 1次単価表

単価使用年月	2024.11
歩掛適用年月	2024.11
労務調整係数	1.000-00000 0.0 0

単 33号	支柱 端末支柱	支柱形式:H200×200×8×12, 施工区 分:端末支柱, 規格・仕様:柵高2.50m ムッキ	単位	本	単位数量	1	単価	
名称・規格		条件	単位	数量	単価	金額	摘要	
落石防護柵(支柱設置工)		端末支柱, 柵高2.50m ムッキ, 無, 無, 無, 無	本	1			単 47号	
合計								
単価							円/本	

# 1次単価表

単価使用年月	2024.11
歩掛適用年月	2024.11
労務調整係数	1.000-00000 0.0 0

単 34号	支柱 中間端末支柱	支柱形式:H200×200×8×12, 施工区分:中間支柱(特殊品), 規格・仕様:柵高2.50m ムッキ	単位	本	単位数量	1	単価	
名称・規格		条件	単位	数量	単価	金額	摘要	
落石防護柵(支柱設置工)		中間支柱(特殊品), 柵高2.50m ムッキ, 無, 無, 無, 無	本	1			単 48号 暫定単価	
合計								
単価							円/本	

# 1次単価表

単価使用年月	2024.11
歩掛適用年月	2024.11
労務調整係数	1.000-00000 0.0 0

単 35号	コンクリート取壊し運搬処理	構造物区分:無筋構造物	単位	m3	単位数量	1	単価	
名称・規格		条件	単位	数量	単価	金額	摘要	
構造物とりこわし・運搬・処分(複合)		無筋構造物, 無し, 無し, 不要, 無し, 14.4以下	m3	1			単 49号	
合計								
単価							円/m3	

# 1次単価表

単価使用年月	2024.11
歩掛適用年月	2024.11
労務調整係数	1.000-00000 0.0 0

単 36号	仮設用モルタル吹付	セメント種類:高炉B(袋物), 施工規模:100m2未満, 法面清掃を必要としない場合の補正:無し	単位	m2	単位数量	1	単価	
名称・規格		条件	単位	数量	単価	金額	摘要	
仮設用モルタル吹付工		高炉B(袋物), 無し, 標準	m2	1			単 50号	
合計								
単価							円/m2	

# 1次単価表

単価使用年月	2024.11
歩掛適用年月	2024.11
労務調整係数	1.000-00000 0.0 0

単 37号	交通誘導警備員		単位	人日	単位数量	1	単価	
名称・規格		条件	単位	数量	単価	金額	摘要	
交通誘導警備員B			人日	1			単 51号	
合計								
単価							円/人日	

## 2次単価表

単価使用年月	2024. 11
歩掛適用年月	2024. 11
労務調整係数	1.000-00000 0.0 0

単 38号	鉄筋挿入工	II 削孔に要する重機の搬入困難, 2.89m/箇所, 65mm/箇所, 3.5m/箇所, 標準(0.4), 100m未満	単位	m	単位数量	1	単価	
名称・規格		条件	単位	数量	単価	金額	摘要	
	鉄筋挿入工(ロックボルト工) 現場条件II		m	1				
	材料費 SD345 D22		m	1.211				
	グラウト材 グラウト材		m3	0.005				
	材料費 頭部処理材 (1組)		組	0.346				
	諸雑費(まるめ)		式	1				
	合計							
	単価							円/m

## 2次単価表

単価使用年月	2024. 11
歩掛適用年月	2024. 11
労務調整係数	1.000-00000 0.0 0

単 39号	削孔機械の上下移動	条件	単位	回	単位数量	金額	単価	摘要
	名称・規格	条件	単位	数量	単価	金額	単価	
	鉄筋挿入工 上下移動工 現場条件II 削孔機械の上下移動		回	1				
	諸雑費(まるめ)		式	1				
	合計							
	単価							円/回

## 2次単価表

単価使用年月	2024. 11
歩掛適用年月	2024. 11
労務調整係数	1.000-00000 0.0 0

単 40号	鉄筋挿入工の仮設足場工	条件	単位	空m3	単位数量	金額	単価	摘要
	名称・規格	条件	単位	数量	単価	金額	単価	
	鉄筋挿入工 足場工 現場条件II 仮設足場の設置・撤去		空m3	1				
	諸雑費(まるめ)		式	1				
	合計							
	単価							円/空m3

# 2次単価表

単価使用年月	2024.11
歩掛適用年月	2024.11
労務調整係数	1.000-00000 0.0 0

単 41号	足場工	単管傾斜足場, 不要, 標準(1.0)	単位	掛m2	単位数量	100	単価	
名称・規格		条件	単位	数量	単価	金額	摘要	
	土木一般世話役		人	1.5				
	とび工		人	4.5				
	普通作業員		人	2.7				
	ラフテレンクレーン[油圧伸縮ジブ型] 25t吊		日	0.8				
	諸雑費(率+まるめ)		式	1				
	合計							
	単価							円/掛m2

## 2次単価表

単価使用年月	2024. 11
歩掛適用年月	2024. 11
労務調整係数	1.000-00000 0.0 0

単 42号	材料費(m)	条件	単位	m	単位数量	1	単価	
名称・規格		条件	単位	数量	単価	金額	摘要	
	材料費 VP-65		m	1				
	合計							
	単価						円/m	

## 2次単価表

単価使用年月	2024. 11
歩掛適用年月	2024. 11
労務調整係数	1.000-00000 0.0 0

単 43号	材料費(m2)	条件	単位	m2	単位数量	1	単価	
名称・規格		条件	単位	数量	単価	金額	摘要	
	材料費 吸い出し防止材		m2	1				
	合計							
	単価						円/m2	



## 2次単価表

単価使用年月	2024. 11
歩掛適用年月	2024. 11
労務調整係数	1.000-00000 0.0 0

単 44号	落石防護柵(ロープ・金網設置工) [間隔保持材付き]	有, 柵高2.50m ロープ 本数8本, 15m以上 , 無, 無, 無	単位	m	単位数量	1	単価	
名称・規格		条件	単位	数量	単価	金額	摘要	
	落石防護柵設置工 間隔保持材付 柵高2.50m ロープ 8本 ロープ・金網		m	1				
	諸雑費(まるめ)		式	1				
	合計							
	単価							円/m

## 2次単価表

単価使用年月	2024. 11
歩掛適用年月	2024. 11
労務調整係数	1.000-00000 0.0 0

単 45号	落石防護柵(ロープ・金網設置工) [間隔保持材付き]	有, 柵高2.00m ロープ 本数7本, 15m以上 , 無, 無, 無	単位	m	単位数量	1	単価	
名称・規格		条件	単位	数量	単価	金額	摘要	
	落石防護柵設置工 間隔保持材付 柵高2.00m ロープ 7本 ロープ・金網		m	1				
	諸雑費(まるめ)		式	1				
	合計							
	単価							円/m

## 2次単価表

単価使用年月	2024. 11
歩掛適用年月	2024. 11
労務調整係数	1.000-00000 0.0 0

単 46号	落石防護柵(支柱設置工)	中間支柱, 柵高2.50m ムキ, 無, 無, 無, 無	単位	本	単位数量	1	単価	
名称・規格		条件	単位	数量	単価	金額	摘要	
落石防護柵設置工(中間支柱) 柵高2.50m			本	1				
諸雑費(まるめ)			式	1				
合計								
単価								円/本

## 2次単価表

単価使用年月	2024. 11
歩掛適用年月	2024. 11
労務調整係数	1.000-00000 0.0 0

単 47号	落石防護柵(支柱設置工)	端末支柱, 柵高2.50m ムキ, 無, 無, 無, 無	単位	本	単位数量	1	単価	
名称・規格		条件	単位	数量	単価	金額	摘要	
落石防護柵設置工(端末支柱) 柵高2.50m			本	1				
諸雑費(まるめ)			式	1				
合計								
単価								円/本

# 2次単価表

単価使用年月	2024.11
歩掛適用年月	2024.11
労務調整係数	1.000-00000 0.0 0

単 48号	名称・規格	条件	単位	本	単位数量	金額	単価	摘要
	落石防護柵(支柱設置工)	中間支柱(特殊品),柵高2.50m ムッキ, 無,無,無,無	単位	本	1		1	
	名称・規格	条件	単位	数量	単価	金額		摘要
	落石防護柵設置工(中間支柱) 柵高2.50m		本	1				
	中間支柱 中間端末支柱 H200×200×8×12		本	1				暫定単価
	落石防止柵 中間支柱 柵高2.50m(UB付) ムッキ		本	1				
	諸雑費(まるめ)		式	1				
	合計							
	単価							円/本



## 2次単価表

単価使用年月	2024. 11
歩掛適用年月	2024. 11
労務調整係数	1.000-00000 0.0 0

単 50号	仮設用モルタル吹付工	高炉B(袋物), 無し, 標準	単位	m2	単位数量	100	単価	
名称・規格		条件	単位	数量	単価	金額	摘要	
	土木一般世話役		人	0.5				
	法面工		人	2				
	特殊作業員		人	0.8				
	普通作業員		人	1.3				
	セメント(高炉B) 25kg袋入		t	1.6				
	コンクリート用骨材 砂 洗い 細目		m3	4.7				
	モルタルコンクリート吹付機(法面用)[湿式] [モータ駆動] 0.8~1.2m3/h	1, 岩石工の割増対象にしない, 普通, 0時間, 交替制を適用しない, 0, しな い, しない, 0時間	時間	4.4				単 55号
	空気圧縮機運転		日	0.69				単 56号
	発動発電機運転		日	0.69				単 57号
	ホイールローダ <sup>g</sup> 運転		日	0.37				単 58号
	計量器[骨材累加算・機械式] ひょう量300kg×1槽・2桿		日	0.69				
	ベルトコンベヤ(ホータ <sup>g</sup> ル)[モータ駆動] ベルト幅350mm 機長7m		日	1.4				



## 2次単価表

単価使用年月	2024. 11
歩掛適用年月	2024. 11
労務調整係数	1.000-00000 0.0 0

単 51号	交通誘導警備員B		単位	人日	単位数量	1	単価	
名称・規格		条件	単位	数量	単価	金額	摘要	
	交通誘導警備員B		人	1				
	諸雑費(まるめ)		式	1				
	合計							
	単価							円/人日

## 2次単価表

単価使用年月	2024. 11
歩掛適用年月	2024. 11
労務調整係数	1.000-00000 0.0 0

単 52号	土質等試験費(一式入力)		単位	式	単位数量	1	単価	
名称・規格		条件	単位	数量	単価	金額	摘要	
	土質等試験費		式	1				
	合計							

# 3次単価表

単価使用年月	2024. 11
歩掛適用年月	2024. 11
労務調整係数	1.000-00000 0.0 0

単 53号	構造物とりこわし	無筋構造物, 機械施工, 無し, 無し, 不要	単位	m3	単位数量	1	単価	
名称・規格		条件	単位	数量	単価	金額	摘要	
無筋構造物 昼間 機械施工 制約無			m3	1				
諸雑費(まるめ)			式	1				
合計								
単価							円/m3	

# 3次単価表

単価使用年月	2024. 11
歩掛適用年月	2024. 11
労務調整係数	1.000-00000 0.0 0

単 54号	処分費(m3)		単位	m3	単位数量	100	単価	
名称・規格		条件	単位	数量	単価	金額	摘要	
処分費 コンクリート殻			m3	100				
合計								
単価							円/m3	



# 3次単価表

単価使用年月	2024.11
歩掛適用年月	2024.11
労務調整係数	1.000-00000 0.0 0

単 55号	名称・規格	条件	単位	時間	単位数量	金額	単価	摘要
	モルタルコンクリート吹付機(法面用)[湿式] [モータ駆動] 0.8~1.2m3/h	1, 岩石工の割増対象にしない, 普通, 0時間, 交替制を適用しない, 0, しな い, しな, 0時間	単位	時間			1	
	モルタルコンクリート吹付機(法面用)[湿式] [モータ駆動] 0.8~1.2m3/h	機械条件: 持込電力無	時間	1				
	諸雑費(まるめ)		式	1				
	合計							
	単価							円/時間

# 3次単価表

単価使用年月	2024.11
歩掛適用年月	2024.11
労務調整係数	1.000-00000 0.0 0

単 56号	空気圧縮機運転		単位	日	単位数量	1	単価	
名称・規格		条件	単位	数量	単価	金額	摘要	
	軽油		L	65				
	空気圧縮機[可搬式・エンジン駆動] スクリュー型 吐出量10.5～11.0m3/min		日	1.71				
	諸雑費(まるめ)		式	1				
	合計							
	単価						円/日	

# 3次単価表

単価使用年月	2024.11
歩掛適用年月	2024.11
労務調整係数	1.000-00000 0.0 0

単 57号	発動発電機運転		単位	日	単位数量	1	単価	
名称・規格		条件	単位	数量	単価	金額	摘要	
	軽油		L	31				
	発動発電機[ディーゼルエンジン駆動] 45kVA		日	1.71				
	諸雑費(まるめ)		式	1				
	合計							
	単価							円/日

# 3次単価表

単価使用年月	2024.11
歩掛適用年月	2024.11
労務調整係数	1.000-00000 0.0 0

単 58号	ホイールローダ <sup>〃</sup> 運転		単位	日	単位数量	1	単価	
名称・規格		条件	単位	数量	単価	金額	摘要	
	運転手(一般)		人	0.8				
	軽油		L	14				
	ホイールローダ <sup>〃</sup> (トラクタシヨベル)[普通] 山積0.34m <sup>3</sup>		日	1.58				
	諸雑費(まるめ)		式	1				
	合計							
	単価						円/日	

# 機労材集計リスト (機械)

工事名	R 6 阿土 阿南小松島線 阿南・加茂 道路改良工事 (担い手確保型)					
単価コード	名称	規格	単位	数量	金額	摘要
L001010007	バックホウ(クローラ) [標準]	山積0.8m3(平積0.6m3)	日	0.446	4,548	
L001020011	ホイローダ(トラクタシヨベル) [普通]	山積0.34m3	日	0.239	944	
L001090006	空気圧縮機[可搬式・エンジン駆動]	スクュ型 吐出量10.5~11.0m3/min	日	0.483	1,760	
L001110010	発動発電機[ディーゼルエンジン駆動]	45kVA	日	0.483	1,296	
L001130006	ラフテレシクレーン[油圧伸縮シブ型]	25t吊	日	2.08	92,560	
L001180001	タンバ及びリマ	質量 60~80kg	日	0.327	211	
M000202062	バックホウ(クローラ) [標準・クレーン機能付き]	排ガス型(第1次) 山積0.45m3 2.9t吊	供用日	2.661	27,137	
M000202090	バックホウ(クローラ型) [標準型・超低騒音型]	排出ガス対策型(第3次基準値) 山積0.8m3	供用日	3.231	64,923	
M000202123	バックホウ(クローラ) [後方超小旋回・超低騒音]	排出ガス対策型(2014年規制) 山積0.45m3	供用日	0.125	2,276	
M000301002	ダンプトラック[オンロード・ディーゼル]	4t積級	供用日	8.493	72,792	
M000301005	ダンプトラック[オンロード・ディーゼル]	10t積級	供用日	0.165	3,435	
M000604006	大型ブレーカ(ベースマシン含まず) [油圧式]	質量1300kg級	供用日	2.813	30,656	
M000903010	コンクリートポンプ車[トラック架装・フォーム式]	圧送能力 90~110m3/h	供用日	1.959	103,394	
M001702003	計量器[骨材累加算・機械式]	ひょう量300kg×1槽・2桿	日	0.282	216	
M002011006	モルタルコンクリート吹付機(法面用) [湿式]	[モータ駆動] 0.8~1.2m3/h	時間	1.804	3,932	
M002061007	ベルトコンベヤ(ポータブル) [モータ駆動]	ベルト幅350mm 機長7m	日	0.574	473	
	合計額				410,553	

## 見積単価一覧表

工事名	R6阿土 阿南小松島線 阿南・加茂 道路改良工事(担い手確保型)			
名称	規格	単位	単価	備考
中間端末支柱	H200×200×8×12	本	300,900	暫定単価
除石開口部	端末支柱用 3m	箇所	166000	暫定単価
処分費	土砂	m3	1,800	運搬距離 L=3.0km
処分費	軟岩	m3	2,200	運搬距離 L=3.0km
処分費	コンクリート殻	m3	1,600	運搬距離 L=12.6m
※以下は、週休2日補正として計上している金額の合計額を参考値として示したものです。				
直接工事費分	通期の週休2日経費補正	式	145,677	
共通仮設費分	通期の週休2日経費補正	式	0	

## 技術管理費積上げ項目一覧表

工事名	R6阿土 阿南小松島線 阿南・加茂 道路改良工事(担い手確保型)				
積上げ項目	土壌基準29項目含有量試験及び溶出試験				
番号	項目	規格仕様	単位	数量	備考
	溶出液作成料(前処理費)	溶出	検体	1	
	カドミウム	溶出	検体	1	
	全シアン	溶出	検体	1	
	有機リン	溶出	検体	1	
	鉛	溶出	検体	1	
	六価クロム	溶出	検体	1	
	ヒ素	溶出	検体	1	
	総水銀	溶出	検体	1	
	アルキル水銀	溶出	検体	1	
	PCB	溶出	検体	1	
	銅	含有	検体	1	
	チウラム	溶出	検体	1	
	シマジン	溶出	検体	1	
	チオベンカルブ	溶出	検体	1	
	セレン	溶出	検体	1	
	フッ素	溶出	検体	1	
	ホウ素	溶出	検体	1	
	1,4-ジオキサン	溶出	検体	1	
	溶出液作成料	溶出	検体	1	
	クロロエチレン	溶出	検体	1	
	ジクロロメタン	溶出	検体	1	
	四塩化炭素	溶出	検体	1	
	1,2-ジクロロエタン	溶出	検体	1	
	1,1-ジクロロエチレン	溶出	検体	1	
	シス-1,2-ジクロロエチレン	溶出	検体	1	
	1,1,1-トリクロロエタン	溶出	検体	1	
	1,1,2-トリクロロエタン	溶出	検体	1	
	トリクロロエチレン	溶出	検体	1	
	テトラクロロエチレン	溶出	検体	1	
	1,3-ジクロロプロペン	溶出	検体	1	
	ベンゼン	溶出	検体	1	

(レベル1) 工事区分  
道路改良

## 数量総括表

(レベル2) 工種	(レベル3) 種別	(レベル4) 細別	(レベル5) 規格	単位	数量	備考	内訳 頁				
道路土工	掘削工	掘削	W<5.0:土砂	m3	51						
			W<5.0:軟岩 I	m3	122						
				床堀	土砂	m3	5				
					軟岩 I	m3	8				
				埋戻し	W<1.0	m3	8				
					基面整生	m2	10				
					切土法面整形	m2	42				
			残土処理		土砂	m3	47				
					軟岩 I	m3	130				
土砂等運搬	m3				177						
擁壁工	場所打擁壁工(2)			m	33.75	1号張コンクリート擁壁					
			コンクリート	$\sigma_{ck}=18N/mm^2$	m3	105					
			型枠	無筋構造物	m2	170					
			水抜きパイプ	VP $\phi$ 65 吸出し防止材点在設置	m	31					
			目地材	瀝青繊維 t=10mm	m2	11					
			足場工	単管傾斜足場	掛m2	181					
			へーライン	t=5cm	m2	214					
			埋戻しコンクリート	$\sigma_{ck}=18N/mm^2$	m3	1					
			場所打擁壁工(2)				m	15.40	2号張コンクリート擁壁		
						コンクリート	$\sigma_{ck}=18N/mm^2$	m3	45		
						型枠	無筋構造物	m2	94		
						仮設モルタル吹付	$\sigma_{ck}=18N/mm^2, t=3cm$	m2	41		
						水抜きパイプ	VP $\phi$ 65 吸出し防止材点在設置	m	11		
目地材	瀝青繊維 t=10mm	m2				5					
足場工	単管傾斜足場	掛m2				82					
へーライン	t=5cm	m2				31					
基礎碎石	RC-40 t=20cm	m2				3					
間詰めコンクリート (天端部)	$\sigma_{ck}=18N/mm^2$	m3				1					
埋戻しコンクリート	$\sigma_{ck}=18N/mm^2$	m3	0.3								
平張コンクリート				m	49.15						
			コンクリート	$\sigma_{ck}=18N/mm^2$	m3	3.3					
			基礎碎石	RC-40 t=10cm	m2	0.8					







掘削工数量計算書

測 点	距離 m	掘削 (W<5.0:土砂) 単位:m <sup>3</sup>			掘削 (W<5.0:軟岩 I) 単位:m <sup>3</sup>						摘 要
		断面	平均	数量	断面	平均	数量	断面	平均	数量	
NO.0 +10.00	0.0				3.30						
+11.00	1.55				3.30	3.300	5.12				
NO.1	7.95				3.20	3.250	25.84				
+10.00	8.80				3.20	3.200	28.16				
NO.2	8.80				3.20	3.200	28.16				
+10.00	8.80	1.10			2.30	2.750	24.20				
NO.3	8.80	3.80	2.450	21.56	0.00	1.150	10.12				
+ 5.00	4.45	3.60	3.700	16.47							
+10.00	4.45	0.40	2.000	8.90							
NO.4	9.75	0.20	0.300	2.93							
+10.00	10.15	0.10	0.150	1.52							
合計	73.5			51.4			121.6				

作業土工集計表(擁壁工)

名 称	床掘		埋戻		基面整正	切土法面整形	摘要
	土砂	軟岩 I	(W<1.0)	(1.0≤W<4.0)	土砂	土砂	
単 位	m3	m3	m3	m3	m2	m2	
1,2号張コンクリート擁壁	4.6	8.2	7.5		9.7	41.6	
合 計	4.6	8.2	7.5		9.7	41.6	

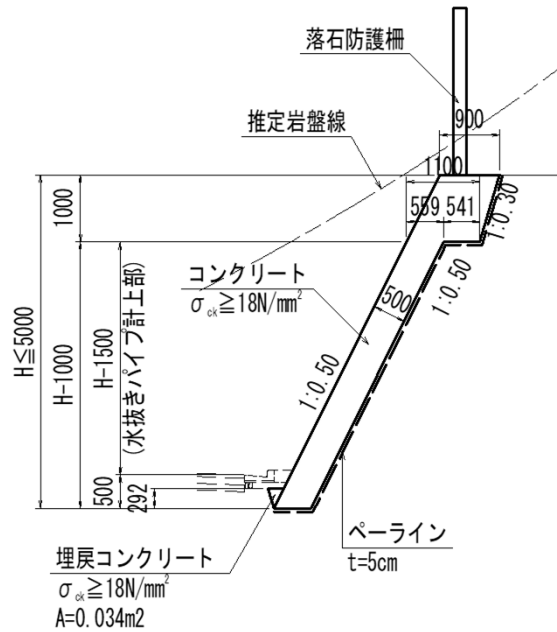
1,2号張コンクリート擁壁作業土工数量計算書

測点	距離 m	床掘(土砂) 単位:m3			床掘(軟岩I) 単位:m3			埋戻 (W < 1.0) 単位:m3			摘要
		断面	平均	数量	断面	平均	数量	断面	平均	数量	
No. 0 + 10.00					0.2						
+ 11.00	1.55				0.2	0.20	0.3				
No. 1	7.95				0.2	0.20	1.6				
+ 10.00	8.80				0.2	0.20	1.8				
No. 2	8.80				0.2	0.20	1.8				
+ 10.00	8.80	0.0			0.2	0.20	1.8	0.0			
No. 3	8.80	0.5	0.25	2.2	0.0	0.10	0.9	0.8	0.40	3.5	
+ 5.00	4.45	0.6	0.55	2.4				1.0	0.90	4.0	
合計	49.15			4.6			8.2			7.5	

1,2号張コンクリート擁壁作業土工数量計算書

測点	距離 m	基面整正 単位:m2			切土法面整形 単位:m2						摘要
		断面	平均	数量	断面	平均	数量	断面	平均	数量	
No. 0 + 10.00											
+ 11.00	1.55										
No. 1	7.95										
+ 10.00	8.80										
No. 2	8.80										
+ 10.00	8.80	0.0			0.0						
No. 3	8.80	1.1	0.55	4.8	4.7	2.35	20.7				
+ 5.00	4.45	1.1	1.10	4.9	4.7	4.70	20.9				
合計	49.15			9.7			41.6				

第 号 計算書		擁 壁 工 計 算 書		単位 : m	
名 称	位 置			延 長	摘 要
1号張コンクリート擁壁	No. 0 + 10.00 付近 ~ No. 2 + 7.56 付近			33.75	
	合 計			33.75	



名 称	規 格	算 式	単 位	小 計	合 計
場所打擁壁工(2)					
1号張コンクリート擁壁	(1.0式当たり)				
コンクリート	$\sigma_{ck}=18\text{N/mm}^2$	断面計算書より	m <sup>3</sup>		104.63
型 枠	無筋構造物	断面計算書より	m <sup>2</sup>		170.14
水 抜 ハ イ フ °	吸出し防止材点在設置	(全体コンクリート数量-根入れ部コンクリート数量)/3			
		$(104.6 - 0.559 \times 0.500 \times 41.75) / 3$	m		31.0
目 地 材	t=10mm	104.6/10	m <sup>2</sup>		10.5
足 場 工	単管傾斜足場	断面計算書より	m <sup>2</sup>		180.72
ペ ー ラ イ ン	t=5cm	断面計算書より	m <sup>2</sup>		213.88
埋戻しコンクリート	$\sigma_{ck}=18\text{N/mm}^2$	$0.034 \times 33.75$	m <sup>3</sup>		1.1
1号張コンクリート擁壁	(1.0m当たり)				
コンクリート	$\sigma_{ck}=18\text{N/mm}^2$	$(0.900 + 1.100) / 2 \times 1.000 + 0.559 \times (H - 1.000)$			
		$= 0.559 \times H + 0.441$	m <sup>3</sup>		
型 枠	無筋構造物	$1.118 \times H - 1.118 \times 0.292$			
		$= 1.118 \times H - 0.326$	m <sup>2</sup>		
足 場 工	単管傾斜足場	$1.118 \times H$	掛m <sup>2</sup>		
ペ ー ラ イ ン	t=5cm	$1.118 \times (H - 1.000) + 0.559 + 0.541 + 1.044 \times 1.000$			
		$= 1.118 \times H + 1.026$	m <sup>2</sup>		

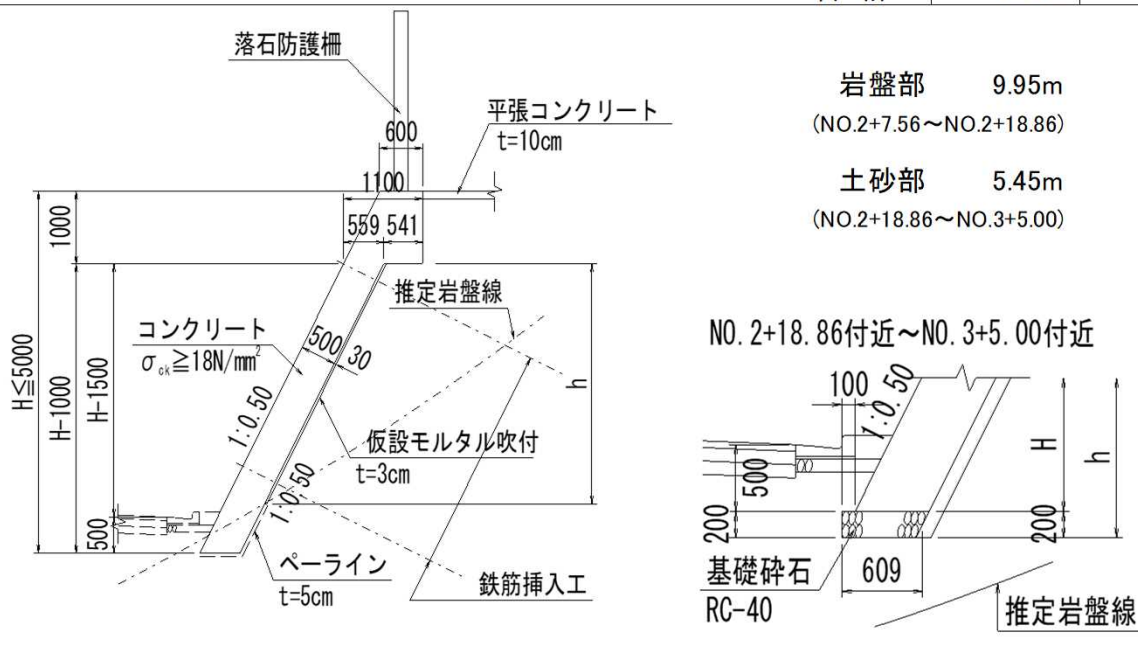
1号張コンクリート擁壁数量計算書

測点	距離 m	コンクリート 0.559H+0.441 単位：m3			型 枠 1.118H-0.326 単位：m2			足場工 H-1.500 単位：掛m2			摘要
		断面	平均	数量	断面	平均	数量	断面	平均	数量	
		No. 0 + 10.00		3.24			5.26			5.59	
+ 11.00	1.15	3.24	3.240	3.72	5.26	5.260	6.05	5.59	5.590	6.43	H=5.00m
+ 11.00	0.40	0.00	1.620	0.65	0.00	2.630	1.05	0.00	2.795	1.12	H=0.00m
+ 11.00	0.35	3.24	1.620	0.57	5.26	2.630	0.92	5.59	2.795	0.98	H=5.00m
No. 1	7.25	3.24	3.240	23.46	5.26	5.260	38.16	5.59	5.590	40.53	H=5.00m
No. 1	0.35	0.00	1.620	0.57	0.00	2.630	0.92	0.00	2.795	0.98	H=0.00m
No. 1	0.35	3.24	1.620	0.57	5.26	2.630	0.92	5.59	2.795	0.98	H=5.00m
+ 10.00	8.10	3.24	3.240	26.21	5.26	5.260	42.64	5.59	5.590	45.28	H=5.00m
+ 10.00	0.35	0.00	1.620	0.57	0.00	2.630	0.92	0.00	2.795	0.98	H=0.00m
+ 10.00	0.35	3.24	1.620	0.57	5.26	2.630	0.92	5.59	2.795	0.98	H=5.00m
No. 2	8.10	3.24	3.240	26.21	5.26	5.260	42.64	5.59	5.590	45.28	H=5.00m
No. 2	0.35	0.00	1.620	0.57	0.00	2.630	0.92	0.00	2.795	0.98	H=0.00m
No. 2	0.35	3.24	1.620	0.57	5.26	2.630	0.92	5.59	2.795	0.98	H=5.00m
+ 7.56	6.30	3.24	3.240	20.39	5.26	5.260	33.16	5.59	5.590	35.22	H=5.00m
合計	33.75			104.63			170.14			180.72	

測点	距離 m	ペーライン 1.118H 単位：m2									摘要
		断面	平均	数量	断面	平均	数量	断面	平均	数量	
		No. 0 + 10.00		6.62							
+ 11.00	1.15	6.62	6.620	7.61							H=5.00m
+ 11.00	0.40	0.00	3.310	1.32							H=0.00m
+ 11.00	0.35	6.62	3.310	1.16							H=5.00m
No. 1	7.25	6.62	6.620	47.97							H=5.00m
No. 1	0.35	0.00	3.310	1.16							H=0.00m
No. 1	0.35	6.62	3.310	1.16							H=5.00m
+ 10.00	8.10	6.62	6.620	53.59							H=5.00m
+ 10.00	0.35	0.00	3.310	1.16							H=0.00m
+ 10.00	0.35	6.62	3.310	1.16							H=5.00m
No. 2	8.10	6.62	6.620	53.59							H=5.00m
No. 2	0.35	0.00	3.310	1.16							H=0.00m
No. 2	0.35	6.62	3.310	1.16							H=5.00m
No. 2 + 7.56	6.30	6.62	6.620	41.68							H=5.00m
合計	33.75			213.88							

第 号 計算書 擁 壁 工 計 算 書 単位 : m

名 称	位 置	延 長	摘 要
2号張コンクリート擁壁	No. 2 + 7.56 付近 ~ No. 3 + 5.00 付近	15.40	
	合 計	15.40	



名 称	規 格	算 式	単 位	小 計	合 計
場所打擁壁工(2)					
2号張コンクリート擁壁	(1.0式当たり)				
コンクリート	$\sigma_{ck}=18N/mm^2$	断面計算書より	m <sup>3</sup>		45.3
型 枠	無筋構造物	断面計算書より	岩盤部	60.11	
	無筋構造物	断面計算書より	土砂部	33.44	93.6
仮設モルタル吹付	$\sigma_{ck}=18N/mm^2, t=3cm$	断面計算書より			41.4
水 抜 ハ イ フ °	吸出し防止材点在設置	(全体コンクリート数量-根入れ部コンクリート数量)/3			
		$(45.3-0.559*0.500*39.75)/3$	m		11.4
目 地 材	t=10mm	45.3/10	m <sup>2</sup>		4.5
足 場 工	単管傾斜足場	断面計算書より	m <sup>2</sup>		82.0
ペ ー ラ イ ン	t=5cm	断面計算書より	m <sup>2</sup>		30.8
基 礎 碎 石	RC-40, t=20cm	0.609*5.45	m <sup>2</sup>		3.3
間 詰 め コ ン ク リ ー ト (天 端 部)	$\sigma_{ck}=18N/mm^2$	断面計算書より	m <sup>3</sup>		1.3
埋 戻 コ ン ク リ ー ト	$\sigma_{ck}=18N/mm^2$	0.034*9.95	m <sup>3</sup>		0.3
2号張コンクリート擁壁	(1.0m当たり)				
コンクリート	$\sigma_{ck}=18N/mm^2$	$(0.600+1.100)/2*1.000+0.559*(H-1.000)$ $= 0.559*H+0.291$	m <sup>3</sup>		
型 枠	無筋構造物	$1.118*H+1.000-1.118*0.292 = 1.118*H+0.674$	岩盤部	m <sup>2</sup>	
	無筋構造物	$1.118*H+1.000$	土砂部	m <sup>2</sup>	
吹付コンクリート工	$\sigma_{ck}=18N/mm^2, t=3cm$	$1.118*h$	m <sup>2</sup>		
足 場 工	単管傾斜足場	$1.118*H$	掛m <sup>2</sup>		
ペ ー ラ イ ン	t=5cm	$1.118*(H-1.000-h)+0.559 = 1.118*(H-h)-0.559$	m <sup>2</sup>		



2号張コンクリート擁壁 数量計算書(1)

測点	距離 m	コンクリート 0.559H+0.291 単位:m <sup>3</sup>			型枠 1.118H+0.674 単位:m <sup>2</sup>			型枠 1.118H+1.000 単位:m <sup>2</sup>			摘要
		断面	平均	数量	断面	平均	数量	断面	平均	数量	
NO.2 + 7.56	0.00	3.09			6.26						H=5.00m h=0.00m
+10.00	1.80	3.09	3.090	5.56	6.26	6.260	11.27				H=5.00m h=0.00m
+10.00	0.35	0.00	1.545	0.54	0.00	3.130	1.10				H=0.00m h=0.00m
+10.00	0.35	3.09	1.545	0.54	6.26	3.130	1.10				H=5.00m h=0.00m
+18.86	7.45	3.09	3.090	23.02	6.26	6.260	46.64	6.59			H=5.00m h=4.20m
NO.3	0.65	3.09	3.090	2.01				6.59	6.590	4.28	H=5.00m h=4.20m
NO.3	0.35	0.00	1.545	0.54				0.00	3.295	1.15	H=0.00m h=0.00m
NO.3	0.20	3.09	1.545	0.31				6.59	3.295	0.66	H=5.00m h=4.20m
+ 5.00	4.05	3.09	3.090	12.51				6.59	6.590	26.69	H=5.00m h=4.20m
+ 5.00	0.20	0.00	1.545	0.31				0.00	3.295	0.66	H=0.00m h=0.00m
合計	15.40			45.34			60.11			33.44	

測点	距離 m	仮設モルタル吹付 1.118h 単位:m <sup>2</sup>									摘要
		断面	平均	数量	断面	平均	数量	断面	平均	数量	
NO.2 + 7.56	0.00										H=5.00m h=0.00m
+10.00	1.80	0.00									H=5.00m h=0.00m
+10.00	0.35	0.00	0.000	0.00							H=0.00m h=0.00m
+10.00	0.35	0.00	0.000	0.00							H=5.00m h=0.00m
+18.86	7.45	4.70	2.350	17.51							H=5.00m h=4.20m
NO.3	0.65	4.70	4.700	3.06							H=5.00m h=4.20m
NO.3	0.35	0.00	2.350	0.82							H=0.00m h=0.00m
NO.3	0.20	4.70	2.350	0.47							H=5.00m h=4.20m
+ 5.00	4.05	4.70	4.700	19.04							H=5.00m h=4.20m
+ 5.00	0.20	0.00	2.350	0.47							H=0.00m h=0.00m
合計	15.40			41.37							

2号張コンクリート擁壁 数量計算書(2)

測 点	距離 m	足場工 1.118H 単位:掛m <sup>2</sup>			ペーライン 1.118(H-h)-0.559 単位:m <sup>2</sup>						摘 要
		断面	平均	数量	断面	平均	数量	断面	平均	数量	
NO.2 + 7.56	0.00	5.59			5.03						H=5.00m h=0.00m
+10.00	1.80	5.59	5.590	10.06	5.03	5.030	9.05				H=5.00m h=0.00m
+10.00	0.35	0.00	2.795	0.98	0.00	2.515	0.88				H=0.00m h=0.00m
+10.00	0.35	5.59	2.795	0.98	5.03	2.515	0.88				H=5.00m h=0.00m
+18.86	7.45	5.59	5.590	41.65	0.34	2.685	20.00				H=5.00m h=4.20m
NO.3	0.65	5.59	5.590	3.63							H=5.00m h=4.20m
NO.3	0.35	0.00	2.795	0.98							H=0.00m h=0.00m
NO.3	0.20	5.59	2.795	0.56							H=5.00m h=4.20m
+ 5.00	4.05	5.59	5.590	22.64							H=5.00m h=4.20m
+ 5.00	0.20	0.00	2.795	0.56							H=0.00m h=0.00m
合計	15.40			82.04			30.81				
測 点	距離 m	間詰めコンクリート 単位:m <sup>3</sup>									摘 要
		断面	平均	数量	断面	平均	数量	断面	平均	数量	
NO.2 + 7.56	0.00	0.00									
+10.00	1.80	0.26	0.130	0.23							
NO.3	8.10	0.00	0.130	1.05							
合計	9.90			1.28							



2号張コンクリート擁壁 数量計算書(1)

測 点	距離 m	コンクリート 単位:m <sup>3</sup>			基礎碎石 単位:m <sup>2</sup>						摘 要
		断面	平均	数量	断面	平均	数量	断面	平均	数量	
NO.0 +10.00	0.00	0.06									
+11.00	1.55	0.06	0.060	0.09							
NO.1	7.95	0.06	0.060	0.48							
+10.00	8.80	0.06	0.060	0.53							
NO.2	8.80	0.06	0.060	0.53							
+ 7.56	6.65	0.09	0.075	0.50							
+10.00	2.15	0.09	0.090	0.19	0.05						
NO.3	8.80	0.06	0.075	0.66	0.05	0.050	0.44				
+ 5.00	4.45	0.10	0.080	0.36	0.10	0.075	0.33				
合計	49.15	3.34			0.77						

測 点	距離 m										摘 要
		断面	平均	数量	断面	平均	数量	断面	平均	数量	
合計											

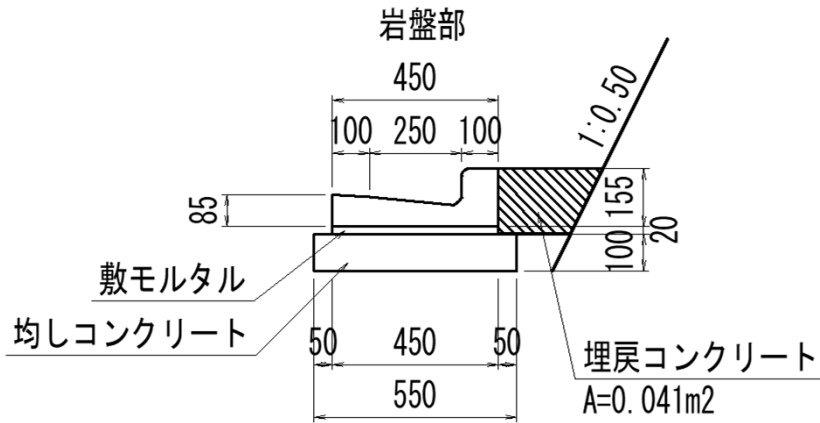


2号張コンクリート擁壁 鉄筋挿入工 数量計算書

測 点	距離 m	单管足場 1列目 単位:空m <sup>3</sup>			单管足場 2列目 単位:空m <sup>3</sup>			单管足場 3列目 単位:空m <sup>3</sup>			摘 要
		断面	平均	数量	断面	平均	数量	断面	平均	数量	
NO.2 +16.76	0.00	1.10									NO. 3参照
NO.3	2.85	1.10	1.100	3.14							
+ 5.00	4.45	1.10	1.100	4.90							
合計	7.30	8.04									
測 点	距離 m	单管足場 4列目 単位:空m <sup>3</sup>									摘 要
		断面	平均	数量	断面	平均	数量	断面	平均	数量	
NO.2 +12.22	0.00	4.00									NO. 2+10参照
+16.76	4.00	4.00	4.000	16.00							"
+16.76	0.00	3.60	3.800	0.00							NO. 3参照
NO.3	2.85	3.60	3.600	10.26							
+ 5.00	4.45	3.60	3.600	16.02							
合計	11.30	42.28									

第 号 計算書 排水構造物工 計算書 単位：m

名 称	位 置	延 長	摘 要
L型側溝(岩盤部)	No. 0 付近 ~ No. 2 + 18.47 付近	52.90	岩盤部
	合 計	52.90	m



名 称	規 格	算 式	単 位	小 計	合 計
L型側溝(岩盤部)	(10.0m当たり)				
側 溝	L型側溝	10.0/0.605	個	16.529	
敷モルタル	配合比1:3	0.450*0.020*10.0	m3	0.090	
均しコンクリート	$\sigma_{ck} \geq 18N/mm^2, t=10cm$	0.550*10.0	m2	5.500	
同上型枠		0.10*2*10	m2	2.000	
埋戻コンクリート		0.041*10.0	m3	0.410	
	(1.0式当たり)				
側 溝	L型側溝	16.529/10.0*52.9	個		87.4
敷モルタル	配合比1:3	0.090/10.0*52.9	m3		0.5
均しコンクリート	$\sigma_{ck} \geq 18N/mm^2, t=10cm$	5.500/10.0*52.9	m2		29.1
同上型枠		2.000/10.0*52.9	m2		10.6
埋戻コンクリート		0.041*52.9	m3		2.2







